

AVIS DE MISE EN CONCURRENCE MODIFICATIF

SNCF Gares & Connexions en charge de la gestion et du développement des gares, organise une procédure de consultation en vue de l'attribution d'un contrat d'occupation temporaire du domaine public ferroviaire pour l'occupation d'un emplacement commercial dédié à l'activité listée ci-après.

La société Retail & Connexions, en charge de la commercialisation des espaces commerciaux en gare, assure la conduite administrative de cette procédure pour le compte de SNCF Gares & Connexions.

CONFIDENTIALITE

Les candidats, ci-après dénommés Candidats, ont une obligation de confidentialité quant aux informations communiquées dans la consultation et ne peuvent les reproduire, même de façon partielle, qu'avec un accord écrit préalable de SNCF Gares & Connexions.

De la même manière, SNCF Gares & Connexions et son mandataire s'engagent à garder confidentiels, dans le respect du Règlement Général européen sur la Protection des Données (UE) 2016/679 (« RGPD »), les éléments et données transmis par les Candidats.

1. PRESENTATION ET OBJET DE LA CONSULTATION

A. Organismes de l'avis de mise en concurrence

SNCF Gares & Connexions
16 avenue d'Ivry
75013 Paris
RCS Paris n°507 523 801

Aussi désigné et défini dans la consultation comme SNCF G&C.

Retail & Connexions (16, avenue d'Ivry – 75013 Paris), RCS Paris n°341 826 782, mandataire de SNCF Gares & Connexions pour la commercialisation des emplacements commerciaux en gare de voyageurs, assure la conduite administrative de la présente consultation.

Aussi désigné et défini dans la consultation comme R&C.

B. Procédure et contexte du projet

La présente procédure de mise en concurrence a pour objet la passation d'une convention d'occupation temporaire du domaine public permettant une activité économique, en application de l'article L.2122-1-1 du code général de la propriété des personnes publiques.

La société Retail & Connexions souhaite ainsi choisir un occupant pour un emplacement, ci-après dénommé « Emplacement », dépendant du domaine public ferroviaire de SNCF Gares & Connexions, situé dans la **gare de Paris Gare de Lyon** et destiné à y exploiter une **activité de « recyclerie, ressourcerie »**.

2. DESCRIPTIF DE L'EMPLACEMENT

Un emplacement d'une surface d'environ 138 m².

Descriptif de l'Emplacement : coque C5.

Emplacement nouvellement créé dans le cadre des travaux de modernisation de la Rue de Bercy (cf plaquette de présentation du projet).

Activité : recyclerie, ressourcerie.

Mise à disposition prévisionnelle : 16/02/2027

Durée de l'occupation : 7 ans ou 10 ans à compter de la mise à disposition et sous réserve de l'obtention de toutes les autorisations administratives. La durée sera susceptible d'évoluer en fonction du projet du candidat



Des adresses qui donnent envie

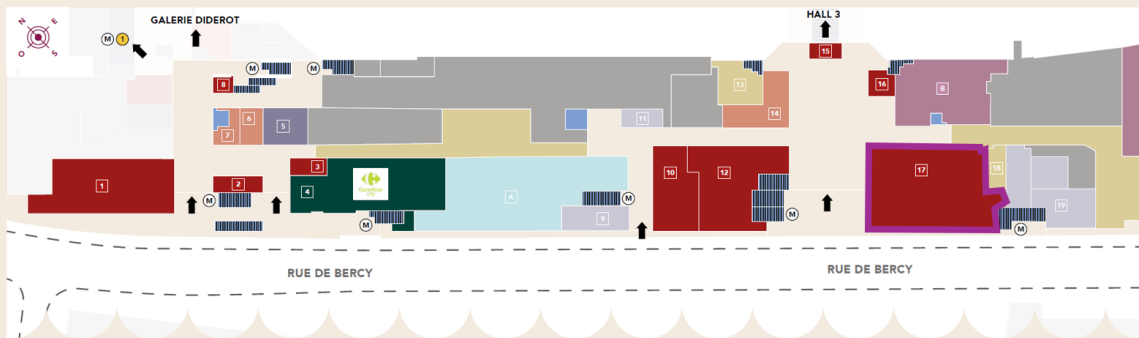
Une nouvelle façade, avec de larges baies vitrées, offre un accès directement depuis la rue.

EMPLACEMENTS COMMERCIAUX :

- | | |
|---|--|
| 1. Restauration - 410 m ² | 12. Restauration thématique - 378 m ² |
| 2. VAE - 51 m ² | 13. Réserve - 84 m ² |
| 3. VAE Boulangerie - 36 m ² | 14. Cadeaux - Alimentaires - 120 m ² |
| 4. Carrefour | 15. Pause sucrée - 33 m ² |
| 5. Cadeaux - 94 m ² | 16. VAE thématique - 39 m ² |
| 6. Cadeaux - Alimentaires - 49 m ² | 17. Restauration rapide - 632 m ² |
| 7. Cadeaux - Alimentaires - 44 m ² | 18. Réserve - 54 m ² |
| 8. VAE thématique - 20 m ² | 19. Ressourcerie - Recyclerie - 139 m ² |
| 9. Maison du vélo - 135 m ² | SERVICES : |
| 10. Boulangerie - Pâtisserie - 213 m ² | A. Stationnement vélos |
| 11. Téléphonie - Services - 39 m ² | B. Conciergerie |

FOCUS LOGISTIQUE

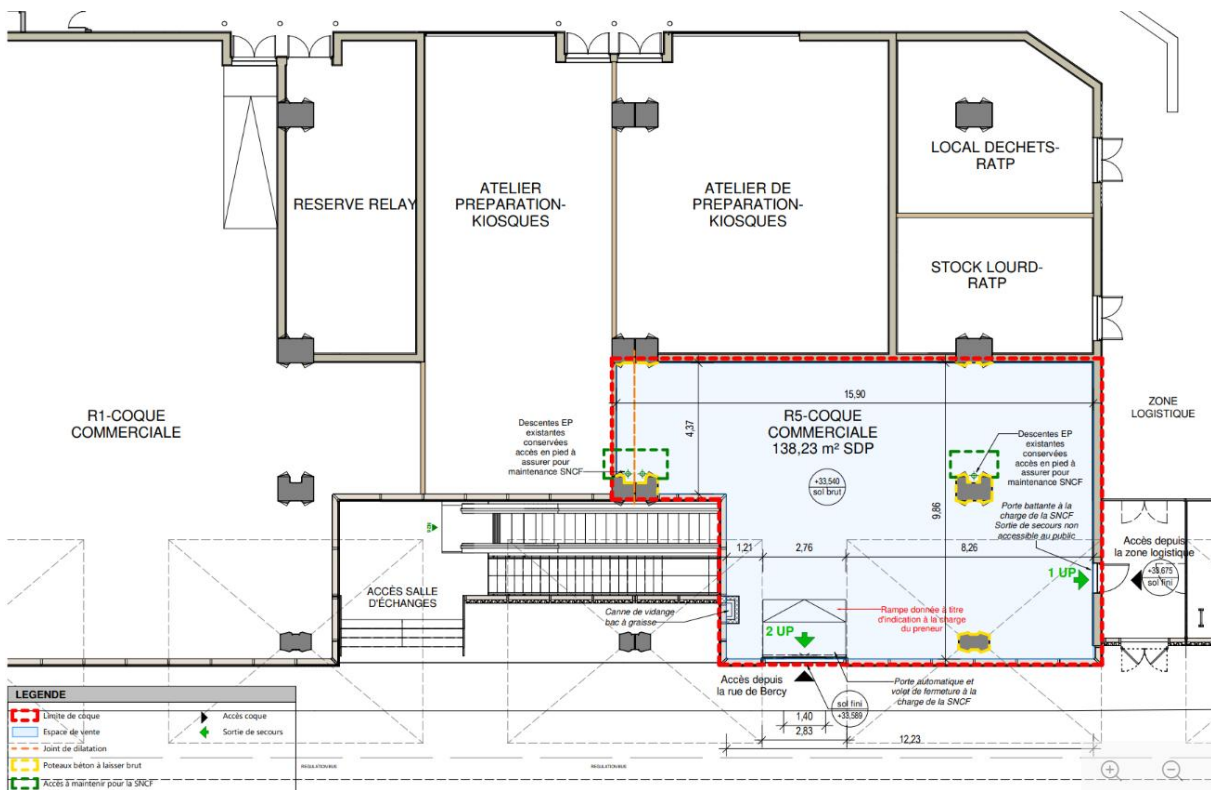
La galerie **CÔTÉ SEINE**, c'est aussi une logistique complètement repensée avec une **aire de livraison commune** et une **base logistique déportée**. Une **gestion des stocks optimisée** grâce à des réserves tampons.



Rue de Bercy

20

21



***Plan provisoire, non contractuel et soumis à modification**

3. MODALITES SOMMAIRES ET GENERALES DE LA PROCEDURE

Les candidats intéressés par la présente procédure de consultation doivent adresser à la société Retail & Connexions une demande d'envoi de dossier de consultation, ci-après dénommé « Dossier de Consultation », en s'inscrivant à la présente consultation via le site internet de Retail & Connexions « Place de la Gare ».

Toute demande reçue après la date ci-après précisée ne sera pas prise en compte.

Seules les demandes directement enregistrées sur le site internet « Place de la Gare » seront acceptées.

Cette demande devra comporter notamment :

- Le nom, prénom du candidat ainsi que l'enseigne/société qu'il représente.
- L'adresse électronique à laquelle les Candidats souhaitent que leur soit envoyé un courriel dans lequel seront mentionnés les éléments leur permettant de télécharger le Dossier de Consultation ;
- Un numéro de téléphone permettant, le cas échéant, de contacter le candidat.

Cette demande devra être impérativement reçue avant le : **30/04/2026 04/05/2026 à 16h00.**

Toute manifestation d'intérêt reçue après cette date ne sera pas prise en compte.

Après la clôture de dépôts des intérêts, les candidats recevront un courriel pour télécharger le Dossier de Consultation directement sur le site internet de Retail & Connexions « Place de la Gare », qui contiendra l'ensemble des informations et documents leur permettant de déposer leur offre.

SNCF Gares & Connexions ou son mandataire se réservent le droit d'apporter, au plus tard sept (7) jours avant la date de remise des offres, tout complément et/ou toute modification au Dossier de Consultation.

Seuls les candidats ou leur mandataire dûment habilité, ayant demandé le Dossier de consultation dans le délai susmentionné, pourront déposer leur offre.

La date limite de réception des offres est le : **15/06/2026 à 16h00.**

La date prévisionnelle de signature du contrat est le : **Septembre 2026.**

SNCF Gares & Connexions ou son mandataire se réservent le droit d'interrompre ou de déclarer sans suite la consultation à tout moment, sans ouvrir un quelconque droit à indemnisation au profit des Candidats. Tous les frais et coûts engagés par les Candidats pour participer à cette consultation demeurent à leur charge exclusive.